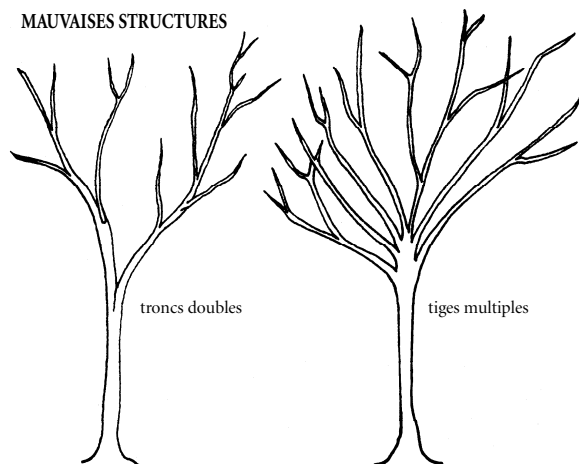


MAUVAISES STRUCTURES



également espacées le long du tronc et que les branches y sont solidement fixées.

Des branches trop rapprochées indiquent des problèmes.

Les branches s'affaiblissent lorsqu'elles ne se dégagent pas assez du tronc. Comme ce phénomène s'amplifie à mesure que le diamètre augmente, il y a souvent apparition de zones mortes ou de fissures sous le point d'attache de la branche. Ses branches peuvent éventuellement se fissurer ou casser lors de tempêtes faibles ou modérées.

Lorsque plusieurs branches originent du tronc à la même hauteur, elles sont plus susceptibles de se fissurer. Et à mesure que les branches grossissent, se rapprochent et s'appuient les unes aux autres, les risques de fissure augmentent.

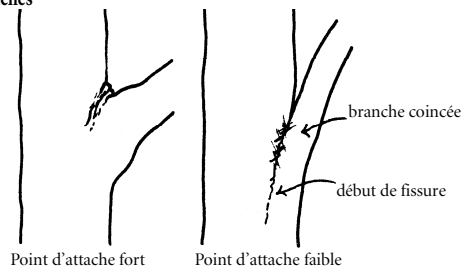
Éviter les arbres ayant deux ou plusieurs branches principales qui originent du tronc à la même hauteur. Des branches trop rapprochées ou deux troncs qui forment une fourche serrée peuvent provoquer des fissures dans le tronc principal.

Si vous désirez un arbre à troncs multiples, tel un bosquet de bouleaux, assurez-vous que les troncs sont bien séparés à partir de la base de l'arbre.

N'oubliez pas que le diamètre des troncs augmente à mesure que l'arbre croît. Deux troncs peuvent être séparés lorsqu'ils sont petits, mais en croissant, ils risquent de trop se rapprocher.

Repérez les indices de fissures dans le tronc. Examinez attentivement les points d'attache des branches afin d'y déceler, juste au-dessous, de petites fissures. Celles-ci sont les principales causes de bris des branches et du tronc. Une petite fissure peut être présente pendant de nombreuses années avant qu'un bris ne survienne. Surveillez attentivement toute fissure verticale sous les branches et sur les troncs rapprochés.

Point d'attache des branches



L'élagage correctif : un élément positif. Si votre arbre ne présente que des problèmes mineurs, l'élagage de formation (correctif) peut aider. Commencez la taille un an après la plantation. Espacez les élagages sur plusieurs années.

Enlevez les branches cassées ou endommagées au moment de la plantation. Après une année, taillez les branches qui sont mortes après la plantation.

Préserver la dignité des arbres

La plupart des pépinières produisent des arbres de bonne qualité. En achetant un arbre de qualité, vous lui donnez la possibilité d'exprimer sa dignité pendant de nombreuses années. N'oubliez pas les trois éléments clés : **racines, blessures, forme.**

Toute reproduction est strictement interdite sans l'approbation de la SIAQ



Élaboré par l'International Society of Arboriculture (ISA) et traduit par la Société internationale d'arboriculture - Québec inc. (SIAQ), organismes à buts non lucratifs supportant la recherche et dédiés à la préservation et l'entretien des arbres ornementaux à travers le monde.
SIAQ : Case Postale 69042, Laval (Québec) H7X 3M2
Téléphone : (450) 689-9393
www.siaq.org • info@siaq.org

© 1994 International Society of Arboriculture
© 1999 SIAQ pour la traduction française

L'achat d'un arbre de qualité



Lorsque vous achetez un arbre de bonne qualité, que vous le plantez correctement et que vous assurez un entretien adéquat, vous pouvez profiter de votre investissement pendant plusieurs années.

Par ailleurs, un arbre de mauvaise qualité entraîne des problèmes coûteux, et ce, même si vous apportez beaucoup de soins à la plantation et à l'entretien.

Qu'est-ce qui détermine la qualité d'un arbre ?

Un arbre de bonne qualité a :

1. Une motte de racines adéquate. Si c'est possible, vérifiez s'il y a suffisamment de racines saines pour assurer une bonne croissance.
2. Un tronc exempt de blessures mécaniques et de blessures subies à la suite d'un mauvais élagage.
3. Une belle forme avec des branches bien espacées et solidement fixées.

Un arbre de mauvaise qualité a :

1. Des racines écrasées ou encerclées sur elles-mêmes, dans une petite motte ou un petit contenant.
2. Un tronc comportant des blessures mécaniques ou résultant d'un mauvais élagage.
3. Une forme à tiges multiples tassées les unes contre les autres ou avec des branches trop collées sur le tronc.

La présence de l'un de ces éléments ou une combinaison de ceux-ci réduit considérablement l'espérance de vie de l'arbre.

Lorsque vous achetez un arbre, examinez-le minutieusement afin de vous assurer qu'il ne présente aucun problème au niveau des racines, du tronc ou de la forme.



Voici quelques renseignements sur les problèmes éventuels et sur d'autres éléments à considérer à l'achat d'un arbre.

Les problèmes liés aux racines

Les racines des arbres à vendre sont traitées et présentées de trois façons :

1. Racines nues, généralement chez les petits arbres.
2. Racines en motte enveloppée dans de la jute ou tout autre tissu. La motte peut être contenue dans un panier de broche.
3. Racines en terre, dans un contenant.

Racines nues

Les racines à nu ne doivent pas être érasées, ni déchirées. Leur extrémité devrait être nettement coupée. Si quelques racines sont écrasées, il faut les recouper afin d'enlever la partie endommagée. Pratiquez des coupes nettes et ne les enduisez pas de peinture. Les coupes devraient être faites juste avant la plantation et l'arrosage.

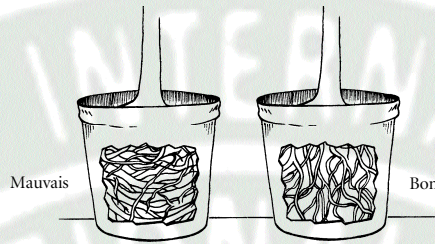
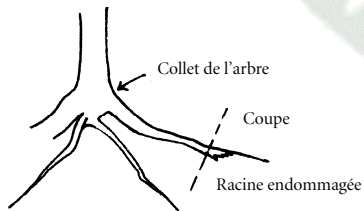


Racines en motte emballée

Lorsque les racines sont emballées, le collet de l'arbre, lequel est directement relié aux racines, doit être visible. La motte doit être plate sur le dessus. Les racines en motte dans des sacs ronds sont souvent coupées ou déchirées au moment de la mise en sac.

Le diamètre de la motte devrait être 10 à 12 fois plus gros que le diamètre du tronc, qui est mesuré 15 cm au-dessus du collet de l'arbre.

Les racines ne devraient être ni écrasées, ni déchirées. Après avoir placé la motte dans le trou de plantation, coupez les cordes qui retiennent le sac et retirez soigneusement la jute.



Examinez les racines qui dépassent de la motte. Si plusieurs sont écrasées ou déchirées, l'arbre aura de graves problèmes de croissance. Si seulement quelques racines sont endommagées, coupez seulement la partie endommagée, à l'aide d'un outil tranchant. Ne remuez pas la terre autour des racines.

Couper le treillis de métal. Déposez le panier en treillis dans le trou de plantation. Coupez au moins les deux premiers étages de broche du haut sans trop remuer la motte de racines. Examinez les racines exposées afin de voir si elles sont endommagées. Si plusieurs sont endommagées, l'arbre aura de graves problèmes de croissance.

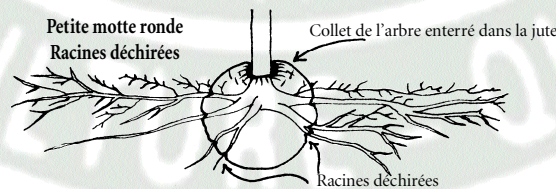
Racines en terre, dans un contenant.

Les racines ne doivent pas être tordues ni encerclées sur elles-mêmes dans le contenant. Retirez la motte de racines du contenant. Examinez attentivement les grosses racines exposées afin de voir si elles sont tordues ou encerclées sur elles-mêmes. Souvent, les racines encerclées étouffent et tuent les autres racines. Si seulement quelques racines sont encerclées, coupez-les à l'aide d'un outil tranchant.

Le collet de l'arbre doit être visible. Évitez les arbres plantés trop profondément dans des contenants ou enterrés dans des sacs de jute. Le collet des arbres en pots doit être bien visible.

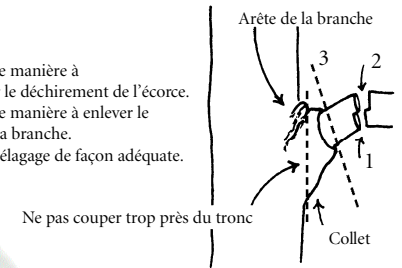
Blessures

Attention aux blessures cachées. En effet, l'emballage du tronc peut cacher des blessures mécaniques, de mauvaises coupes



Coupe adéquate

- La coupe 1 est faite de manière à empêcher le déchirement de l'écorce.
- La coupe 2 est faite de manière à enlever le poids de la branche.
- La coupe 3 termine l'élagage de façon adéquate.

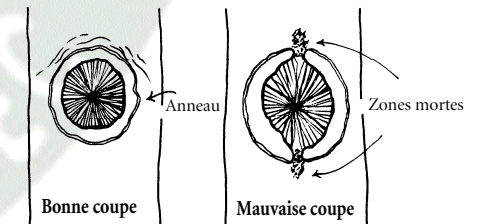


ou des dommages faits par les insectes. Lorsque vous achetez un arbre, il faut toujours bien examiner le tronc. Si l'arbre est emballé, retirez l'emballage et vérifiez si le tronc est exempt de blessures, de cicatrices d'élagage ou de blessures d'insectes. L'emballage peut servir à protéger l'arbre pendant le transport, mais il doit être retiré, un fois l'arbre planté.

Les blessures attribuables à de mauvaises coupes constituent de graves problèmes. Les mauvaises coupes qui enlèvent ou endommagent le collet à la naissance des branches peuvent engendrer de nombreux problèmes : chancres, fissures, pourriture.

Les mauvaises coupes qui laissent un bout de branche, ou chicot, entraînent des maladies et de la pourriture. Il faut donc éviter de laisser des chicots.

Une bonne coupe taille la branche juste à l'extrémité du collet. Un anneau de tissus sains (cal de cicatrisation) se forme alors autour de la plaie. Il ne faut pas faire la coupe trop près du tronc, car les tissus de cicatrisation ne se forment alors que sur les côtés de la plaie. De plus, il arrive souvent que les tissus au-dessus et en dessous de la branche coupée meurent. La chaleur du soleil ou le gel peuvent souvent engendrer des fissures ou des zones mortes au-dessus et en dessous de la plaie.



La forme

Une bonne forme ou structure suppose que les branches sont