

Plantation

Sélectionner des arbres de qualité.

La plantation d'arbres de qualité débute par la sélection d'arbres vigoureux, dotés d'une structure solide et provenant d'une pépinière. Les arbres de qualité ont des racines bien réparties, un tronc solide ayant un défilement adéquat et une bonne structure ramifiée appropriée selon l'espèce (Fig. 1). Le collet racinaire (la partie supérieure des racines) devrait être dans les 5 premiers centimètres de la motte.



Figure 1. Arbre de qualité prêt pour la plantation.

Creuser la fosse.

Un fond plat et ferme empêchera l'arbre de s'enfoncer dans la fosse. Excaver la fosse en profondeur de manière à ce que le collet racinaire soit au même niveau de la surface du sol (Fig. 2). Utilisez un motoculteur ou une pelle afin d'ameublir le sol sur une étendue correspondant à trois fois la largeur de la motte. Cet ameublissement du sol permettra une croissance racinaire et un établissement plus rapides.

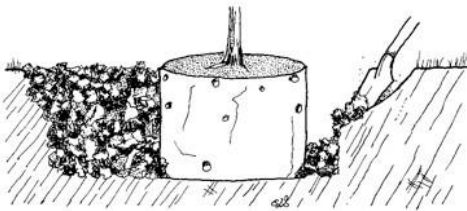


Figure 2. L'ameublissement du sol autour de la motte permettra une croissance racinaire et un établissement plus rapides.

Mettre en place l'arbre

Enlevez le sol et les racines superficielles de la partie supérieure de la motte de façon à exposer le collet racinaire; coupez toutes les racines qui se trouvent au-dessus du collet racinaire (Fig. 3). Coupez également les racines encerclantes ou tapissantes sur les côtés et à la base de la motte (Fig. 4). Le collet racinaire doit au même niveau que la surface du sol après la plantation (voir Fig. 3). Remplissez avec le sol préalablement excavé de la fosse. Éliminez les poches d'air en tassant légèrement le sol et en l'irriguant. Formez une cuvette de 10 centimètres de hauteur tout autour de la motte afin d'obliger l'eau à percoler à travers cette dernière. Élargissez la cuvette à mesure que l'arbre grandit.

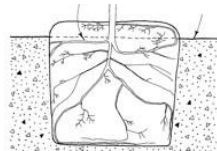


Figure 3. Enlevez le sol et les racines superficielles de la partie supérieure de la motte (A) et positionnez le collet au même niveau que la surface du sol (B).

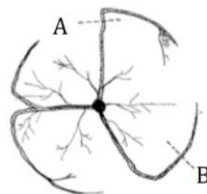


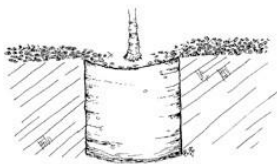
Figure 4. Coupez les racines (A) pour former de nouvelles racines qui s'éloigneront du tronc. Ne coupez pas les racines comme en (B), parce que la déficience racinaire reprendra forme.

Tuteurer

Le tuteurage permet à l'arbre de rester droit et à la motte de bien s'ancrer dans le sol. Tuteurez le tronc à l'endroit où l'arbre est le plus droit. Un deuxième tuteur de bambou attaché directement au tronc peut être utile pour redresser la partie supérieure de ce dernier.

Pailler

Une couche de matière organique telle la litière de feuilles, des morceaux d'écorce ou des copeaux de bois aide à protéger les racines des grands écarts de températures et conserve l'humidité du sol. Le paillis aide aussi à prévenir la croissance de mauvaises herbes qui nuisent à l'arbre en absorbant l'eau et les éléments nutritifs. Le paillage rend plus aisée l'opération des tondeuses à gazon et des débroussailleuses en évitant les blessures au tronc et la compaction du sol. Appliquez une couche de paillis de 7 à 10 centimètres d'épaisseur (légèrement plus tassé à la surface de la motte).



Irriguer

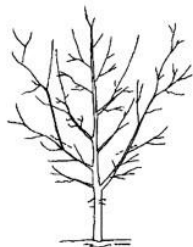
L'arrosage régulier est primordial pour l'établissement de l'arbre

1. Appliquez approximativement 5 litres d'eau par centimètre de diamètre du tronc au niveau du sol 2 à 3 fois par semaine pendant la première saison de croissance.
2. Augmentez la quantité d'eau et réduisez la fréquence à mesure que l'arbre grandit.
3. Un arrosage hebdomadaire la deuxième année et deux fois par mois la troisième année devrait suffire pour un bon établissement.
4. Une fois établi, les besoins d'arrosage dépendent de l'espèce et des conditions du sol et du climat.
5. Le cas échéant, tout système d'arrosage devrait être vérifié régulièrement quant aux bris et aux fuites.

Tailler

La taille de formation des jeunes arbres vise à développer une structure solide et une bonne santé générale. Réduisez ou supprimez les tiges codominantes (les tiges qui font concurrence à la tige principale) afin de favoriser la croissance de la tige dominante centrale (illustration du bas).

Avant l'élagage



Après l'élagage

